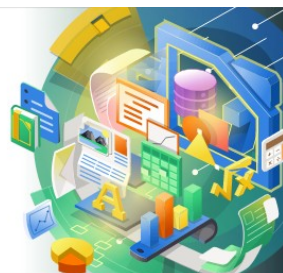




**LibreOffice**



## Guía de Math 25.8

### *Preámbulo*

## Derechos de autor

---

Este documento tiene derechos de autor © 2025 por el equipo de documentación de LibreOffice. Los colaboradores se listan más abajo. Se puede distribuir y modificar bajo los términos de la [GNU General Public License](#) versión 3 o posterior o la [Creative Commons Attribution License](#), versión 4.0 o posterior.

Todas las marcas registradas mencionadas en esta guía pertenecen a sus propietarios legítimos.

### Colaboradores

#### De esta edición

Peter Schofield.

#### De esta edición (traducción y revisión)

B. Antonio Fernández.

#### De ediciones previas

Agnes Belzunce, Bernard Siaud, Christian Kühn, Daniel Carrera, Dave Barton, Florian Reisinger, Frédéric Parrenin, Gisbert Friege, Hazel Russman, Ian Laurensen, Janet M. Swisher, Jean Hollis Weber, Jochen Schiffers, Laurent Balland-Poirier, Michele Zarri, Olivier Hallot, Peter Kupfer, Peter Schofield, Rafael Lima, Regina Henschel, Roman Kuznetsov, T. J. Frazier.

#### De ediciones previas (traducción y revisión)

Juan Carlos Sanz Cabrero, B. Antonio Fernández.

### Comentarios y sugerencias

Puede dirigir cualquier comentario o sugerencia acerca de este documento al foro del equipo de documentación: <https://community.documentfoundation.org/c/spanish/documentation/11>.

#### Nota

Todo lo que publique en este foro, incluyendo su dirección de correo y cualquier otra información personal en el mensaje se archiva públicamente y no puede ser borrada.

### Fecha de publicación y versión del programa

Versión en español publicada en diciembre de 2025. Basada en la versión 25.8 de LibreOffice.

## Contenido

---

<b>Derechos de autor.....</b>	<b>2</b>
<b>¿Para quién es esta guía?.....</b>	<b>4</b>
<b>Dónde conseguir ayuda.....</b>	<b>4</b>
Sistema de ayuda.....	4
Ayuda en línea.....	4
Soporte profesional, Cursos y Certificados.....	5
<b>Lo que ve puede ser diferente.....</b>	<b>5</b>
Ilustraciones.....	5
Iconos.....	5
<b>Uso de LibreOffice en macOS.....</b>	<b>6</b>
<b>¿Qué hay de nuevo LibreOffice Math?.....</b>	<b>6</b>

## ¿Para quién es esta guía?

LibreOffice Math es un editor de fórmulas (ecuaciones) que forma parte de LibreOffice. Cualquiera que quiera aprender a insertar fórmulas y ecuaciones en documentos utilizando Math encontrará valiosa esta guía.

En LibreOffice se pueden insertar fórmulas como objetos en los documentos creados con Writer, Impress, Draw o Calc. Independientemente del tipo de documento, los objetos de fórmula se editan usando Math.

Si nunca antes ha utilizado LibreOffice Math o si desea una introducción a todos los componentes de LibreOffice, le recomendamos que lea primero la *Guía de primeros pasos*.

### Nota:

LibreOffice Math no puede evaluar ecuaciones matemáticas ni realizar cálculos. Para este propósito debe utilizar Calc; consulte la Guía de Calc.

## Dónde conseguir ayuda

Esta guía de usuario y otras guías de usuario de LibreOffice, el sistema de ayuda integrado y los sistemas de asistencia al usuario, asumen que está familiarizado con su equipo y funciones básicas como iniciar un programa, abrir y guardar archivos.

### Sistema de ayuda

LibreOffice viene con un extenso sistema de ayuda como soporte de primera línea para usar LibreOffice. Los usuarios de Windows y Linux pueden optar por descargar e instalar la *Ayuda para uso sin conexión*, para consultarla cuando no estén conectados a Internet; en MacOS la *Ayuda para uso sin conexión* se instala de manera predeterminada con el programa.

Para mostrar el sistema de ayuda completo, pulse *F1* o vaya a **Ayuda > Ayuda de LibreOffice** en el menú principal. Además, puede activar las *Descripciones emergentes ampliadas* yendo a **Herramientas > Opciones > LibreOffice > General** en el menú principal.

Puede colocar el puntero del mouse sobre cualquiera de los iconos y aparecerá un pequeño globo (tooltip) con una breve explicación de la función de ese ícono. Para obtener una explicación más detallada, seleccione **Ayuda > ¿Qué es esto?** en el menú y pase el puntero sobre el icono.

### Ayuda en línea

La comunidad de LibreOffice no solo desarrolla software, sino que también brinda soporte voluntario gratuito. Consulte la página web: <https://es.libreoffice.org/obten-ayuda/sugerencias/> y la tabla 1.

Tabla 1: Soporte gratuito para usuarios de LibreOffice

Ask LibreOffice	Preguntas y respuestas de la comunidad de LibreOffice <a href="https://ask.libreoffice.org/es/questions/">https://ask.libreoffice.org/es/questions/</a>
Documentación	Guías de usuario, manuales y otra documentación. <a href="https://documentation.libreoffice.org/es/">https://documentation.libreoffice.org/es/</a> <a href="https://wiki.documentfoundation.org/Documentation/Publications/es/">https://wiki.documentfoundation.org/Documentation/Publications/es/</a>
Listas de correo electrónico	El soporte comunitario gratuito es proporcionado por una red de usuarios experimentados <a href="https://es.libreoffice.org/obten-ayuda/listas-de-correo/">https://es.libreoffice.org/obten-ayuda/listas-de-correo/</a>

Preguntas frecuentes	Respuestas a preguntas frecuentes <a href="https://wiki.documentfoundation.org/Faq/es">https://wiki.documentfoundation.org/Faq/es</a>
Apoyo internacional	El sitio web de LibreOffice en varios idiomas. <a href="https://es.libreoffice.org/comunidad/proyectos-de-lengua-nativa/">https://es.libreoffice.org/comunidad/proyectos-de-lengua-nativa/</a> Lista de correo <a href="https://wiki.documentfoundation.org/Language/LocalMailingLists/es">https://wiki.documentfoundation.org/Language/LocalMailingLists/es</a>
Opciones de accesibilidad	Información sobre las opciones de accesibilidad disponibles. <a href="https://es.libreoffice.org/obten-ayuda/accesibilidad/">https://es.libreoffice.org/obten-ayuda/accesibilidad/</a>

Aunque puede obtener soporte completo en línea de la comunidad a través de listas de correo y el sitio web Ask LibreOffice, otros sitios web administrados por usuarios también ofrecen consejos y tutoriales gratuitos. El siguiente foro proporciona soporte para LibreOffice, entre otros programas: <https://forum.openoffice.org/es/forum/>

## Soporte profesional, Cursos y Certificados

También puede utilizar un soporte profesional, generalmente de pago, a través de contratos de servicio de un proveedor o empresa de consultoría especializada en LibreOffice. Para obtener información sobre el soporte profesional certificado, consulte el sitio web de The Document Foundation: <https://es.libreoffice.org/obten-ayuda/asistencia-profesional>

## Lo que ve puede ser diferente

---

LibreOffice se ejecuta en los sistemas operativos Windows, Linux y macOS, cada uno de los cuales tiene varias versiones y los usuarios pueden personalizarlo (fuentes, colores, temas, administradores de ventanas).

### Ilustraciones

Las ilustraciones de esta guía se tomaron del sistema operativo Windows. Por lo tanto, algunas ilustraciones no se verán exactamente como lo que ve en la pantalla de su equipo.

Además, algunos de los diálogos pueden diferir, debido a la configuración seleccionada en LibreOffice o el sistema operativo. Puede utilizar los diálogos de su sistema operativo (habilitados de forma predeterminada) o los diálogos para abrir y guardar documentos proporcionados por LibreOffice.

Para cambiar el uso de los diálogos con LibreOffice:

- 1) Vaya a **Herramientas > Opciones > LibreOffice > General** (macOS **LibreOffice > Preferencias > General**).
- 2) Marque la opción *Usar diálogos de LibreOffice* en la sección *Diálogos para abrir y guardar* para sustituir los predeterminados de su sistema operativo por los de LibreOffice.
- 3) Haga clic en *Aceptar* para guardar su configuración y cerrar el diálogo *Opciones*.

### Iconos

Los iconos utilizados para ilustrar algunas de las muchas herramientas disponibles en LibreOffice pueden diferir de los utilizados en esta guía. Los iconos de esta guía se han tomado de una instalación de LibreOffice que se ha configurado para mostrar el conjunto de iconos predeterminado.

Si lo desea, puede cambiar los iconos de LibreOffice de la siguiente manera:

- 1) vaya al menú **Herramientas > Opciones > LibreOffice > Apariencia** (macOS **LibreOffice > Preferencias > LibreOffice > Apariencia**).

- 2) En la sección *Iconos*, puede elegir el tema y el tamaño de los iconos .
- 3) Haga clic en *Aceptar* para guardar su configuración y cerrar el diálogo *Opciones*.




### **Nota:**

Algunos de los temas de iconos distribuidos anteriormente con LibreOffice ya no están disponibles como parte del paquete de instalación. Puede descargar e instalar varios temas de iconos desde la página de extensiones de LibreOffice:

<https://extensions.libreoffice.org/extensions>

## Uso de LibreOffice en macOS

Algunas pulsaciones de teclas y elementos de menú son diferentes en macOS de las que se utilizan en Windows y Linux. La siguiente tabla muestra algunas sustituciones comunes para las instrucciones dadas en este libro. Para una lista detallada vea la ayuda de la aplicación.

<i>Windows o Linux</i>	<i>Equivalente en Mac</i>	<i>Efecto</i>
<b>Herramientas &gt; Opciones</b>	<b>LibreOffice &gt; Preferencias</b>	Acceso a la configuración general
<i>Clic</i> con el botón derecho	<i>Ctrl + clic</i> (o <i>clic derecho</i> )	Abre el menú contextual
<i>Ctrl</i> (Control)	 (Comando)	Utilizado con otras teclas
<i>F5</i>	<i>Mayús++F5</i>	Abre el navegador del documento
<i>F11</i>	 + <i>T</i>	Abre la <i>Barra lateral</i> en la página <i>Estilos</i>

## ¿Qué hay de nuevo LibreOffice Math?

Acceda a las notas de las versiones para comprobar las mejoras incluidas en Libre Office y particularmente en Math: <https://wiki.documentfoundation.org/ReleaseNotes>